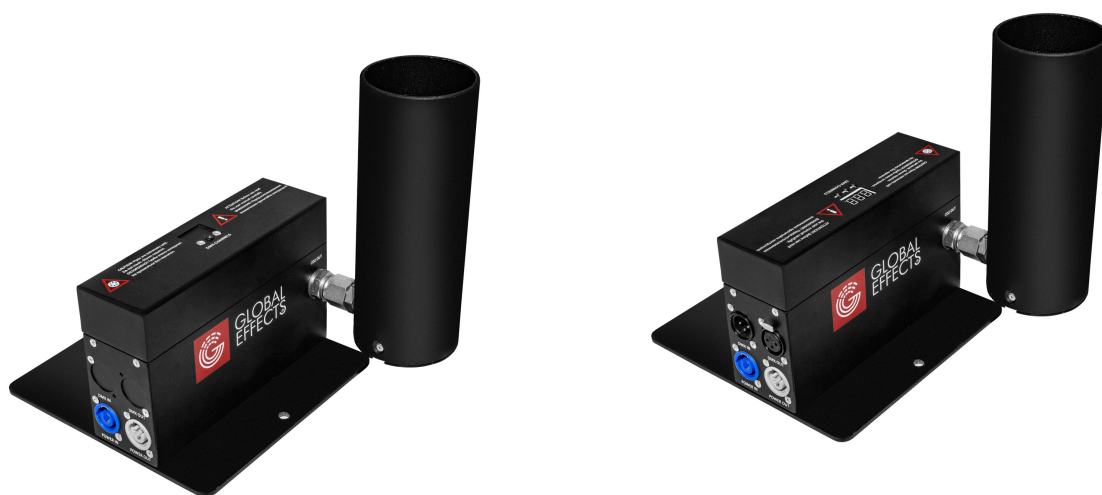




ИНСТРУКЦИЯ ПО ИСПОЛЬЗОВАНИЮ КРИОПУШКИ CO2 JET 220V / CO2 JET DMX



ПРОИЗВОДИТЕЛЬ:

ООО «Мир конфетти» (торговая марка GLOBAL EFFECTS), Россия

<http://globaleffects.ru>, info@globaleffects.ru

тел. +7-499-650-50-78

GLOBAL EFFECTS и EASYFX – зарегистрированные торговые марки ООО «Мир конфетти»

Данная инструкция описывает работу Стационарной криопушки GLOBAL EFFECTS CO2 Jet 220V / DMX. Информация в данном документе важна для правильного и безопасного использования CO2 Jet 220V / DMX. Если вы не знакомы с установкой, работой, обслуживанием и т.п. данного оборудования, просьба внимательно ознакомиться с Инструкцией.

Если вы знакомы с оборудованием, то можете использовать эту инструкцию при необходимости.

ОПИСАНИЕ КРИОПУШКИ CO2 JET 220V / DMX

Криопушка CO2 JET 220V / DMX разработана для пуска белого дыма, который быстро рассеивается.

Можно применять как внутри помещений, так и на улице.

ВНИМАНИЕ! При применении внутри небольших помещений либо большого количества оборудования необходимо использовать датчик содержания углекислого газа в помещении во избежании отравления.

Так как Криопушка CO2 JET 220V / DMX может применяться для различных целей, важно прочитать эту инструкцию до конца.

За любое другое использование Криопушка CO2 JET 220V / DMX, кроме описанного в данной инструкции, производитель ответственности не несет.

Криопушка CO2 JET 220V / DMX работает от сети 220V~50/60Hz.

Для использования Криопушки CO2 JET 220V / DMX необходимы следующие аксессуары (приобретаются отдельно):

- 1) Сертифицированный баллон CO2 с сифонной трубкой
- 2) Сетевой кабель PowerCon либо соединительный кабель PowerCon (при использовании нескольких криопушек в цепи)
- 3) Переходник на баллон 3/8 на 3/4
- 4) Шланг высокого давления CO2

Внимание! Не используйте резиновые шланги!

Рекомендуемая максимальная длина шланга на 1 баллон CO2 40л - до 15 метров.



ВВЕДЕНИЕ

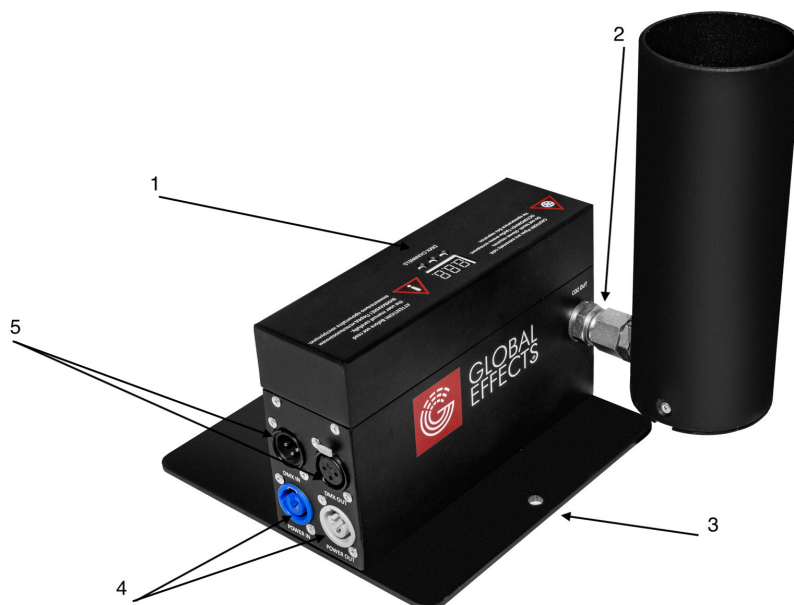
Криопушка CO2 JET 220V / DMX должна быть размещена и использована при:

- достаточно стабильной температуре между 0 и 30 градусов по Цельсию;
- относительной степени влажности не более 75%
- разумном количестве пыли, агрессивных газов и высоких концентраций органических паров;
- отсутствии вблизи источника вибрации.

Криопушка CO2 JET 220V / DMX может использоваться с баллонами CO2 20, 25, 40, 80 литров.

ОБЩИЕ ПРАВИЛА БЕЗОПАСНОСТИ

- Монтаж и работа должны проводиться только авторизованным персоналом.
- Используйте Криопушка CO2 JET 220V / DMX, только когда в направлении выстрела не менее 6 метров нет людей, животных или других объектов по всей дальности выстрела.
- Убедитесь, что никто не имел доступ к Криопушке CO2 JET 220V / DMX после ее установки.
- Не берите в руки пушку Криопушка CO2 JET 220V / DMX во время работы, сразу после выстрела либо когда она включена.
- Рабочее место должно быть достаточно освещено.



1. Кнопки программирования DMX
2. Крепление трубы (сопла) к корпусу
3. Отверстие для крепления к полу либо для струбины
4. PowerCon вход (синий) и выход (серый)
5. Вход/выход DMX

ПОДГОТОВКА К РАБОТЕ

Распакуйте Криопушку CO2 JET 220V / DMX .

Утилизируйте упаковочный материал, чтобы не загрязнять окружающую среду.

Осмотрите устройство на наличие внешних повреждений.

При наличии внешних повреждений – обратитесь к компании-продавцу.

Отказ от ответственности:

ООО «Мир конфетти» не несет ответственность за повреждения, опасные ситуации, которые произошли в результате:

- Неправильного использования Криопушки CO2 JET 220V / DMX , иного, чем описано в данном документе.
- Использования оборудования для других целей или в других обстоятельствах, чем описываемые в данном документе.
- Изменений в конструкции Криопушки CO2 JET 220V / DMX . Также включая самостоятельную замену частей оборудования.
- Недостаточного ухода.
- Неумелого обращения с оборудованием.

ООО «Мир конфетти» не несет ответственности за любые прямые или косвенные убытки на мероприятии, связанные с неисправностью Криопушка CO2 JET 220V / DMX .

УСТАНОВКА

ПРЕДУПРЕЖДЕНИЕ: Криопушка CO2 JET 220V / DMX может быть повреждена при неправильной установке, если вы не будете следовать инструкциям в данном документе.

⚠ ВНИМАНИЕ: Установка Криопушки CO2 JET 220V / DMX должна производиться только авторизованным персоналом, который ознакомился с данной инструкцией.

Монтаж и работа с криопушкой Global Effects CO2 JET DMX:

1. Разместите криопушку на стабильной прямой поверхности. Убедитесь, что есть свободное пространство не менее 3 метра вокруг криопушки для безопасности людей.
2. Зафиксируйте устройство:
 - К полу – саморезами либо армированным скотчем (тейп)
 - К ферме – струбцинами
3. Присоедините трубу к разъему «выход» (CO2 OUT) на корпусе устройства со стороны короткой части площадки.



4. Выставьте трубу в нужном направлении: резьбовое соединение затягивайте «от руки» до упора, затем используя **два** гаечных ключа No22 и No27, притяните резьбовое соединение с небольшим усилием.

Резьбовое соединение имеет коническую часть, поэтому использование уплотнительных приспособлений (прокладки, фоумлента и т.п.) **категорически запрещается** во избежание попадания мелких частиц отработки в систему и клапан.



5. **ЕСЛИ У ВАС КРИОПУШКА CO2 JET DMX:** Подключите DMX-кабель к криопушке. Устройство имеет два разъема XLR вход и выход (DMX IN и DMX OUT) для последовательного соединения. Вы можете соединить несколько криопушек друг с другом с помощью DMX-кабелей. Подключите другой конец кабеля DMX (штекер) к DMX-контроллеру. Убедитесь, что оператор DMX-контроллера имеет четкое представление обо всех подключенных криопушках.



6. Подключите сетевой кабель (в комплекте). Криопушка работает на 230В ~50/60Гц. Устройство имеет сетевые разъемы PowerCon вход и выход на корпусе. Их можно использовать для последовательного соединения устройств сетевым кабелем (220В). Подключите устройство к сети.



7. **ЕСЛИ У ВАС КРИОПУШКА CO2 JET DMX:** Выставьте на контроллере DMX и на устройствах нужные вам каналы (в верхней части устройства электронное табло и кнопки). Убедитесь, что вы используете свободные каналы на DMX-контроллере и то, что эти каналы находятся в безопасном режиме. Безопасный режим означает, что во время настройки каналы установлены в 0-значения. Обратитесь к инструкции к DMX-контроллеру для установки.



8. Установите баллоны CO2 (с сифонной трубкой) в предполагаемое место на ровную твердую поверхность. Поместите баллоны так, чтобы при открытии клапан не был в направлении людей или объектов. Желательно разместить баллоны с CO2 на открытом воздухе или в хорошо вентилируемом месте с детектором CO2. CO2 баллоны находятся под давлением. Поэтому для надежности закрепите их специальными кронштейнами или цепью, чтобы предотвратить их опрокидывание.

9. Накрутите на вентиль баллона оригинальный переходник 3/4 на 3/8, используя гаечный ключ No36. Используйте фторпластовые прокладки 3/4 для переходника. Периодически проверяйте и заменяйте прокладки по мере износа).



10. Подключите шланги CO2 высокого давления к баллонам. Резьбовое соединение затягивайте «от руки» до упора, затем используя **два** гаечных ключа No22 и No36, затяните резьбовое соединение с небольшим усилием.



11. Подключите другой конец шланга к разъему на задней части криопушки (CO2 IN). Резьбовое соединение затягивайте «от руки» до упора, затем используя **два** гаечных ключа No22 и No27, затяните резьбовое соединение с небольшим усилием. Еще раз проверьте, надежно ли он подключен.

ВНИМАНИЕ! Резьбовое соединение имеет коническую часть, поэтому использование уплотнительных приспособлений (прокладки, фум-лента и т.п.) **категорически запрещается** во избежание попадания мелких частиц отработки в систему и клапан.



12. Откройте вентили на баллонах. Криопушки готовы к работе.
13. Проверьте всю систему на утечку (газа) в резьбовых соединениях (разъемах). При необходимости подтяните их, используя **два** гаечных ключа, до устранения утечки.



14. Сделайте тестовый пуск.
15. Прежде чем начинать работать убедитесь, что никто не присутствует в зоне работы криопушки и все криопушки находятся в зоне вашей видимости.
16. По завершении работы закройте вентили на баллонах.

ДЕМОНТАЖ СИСТЕМЫ CO2

После использования системы необходимо сбросить давление. Для этого:

1. По завершении работы закройте вентили на баллонах, закрутив вентиль по часовой стрелке до упора.
2. Спустите давление путем включения криопушек, пока из системы не выйдет весь газ. Подождите 15 минут, затем повторите.
По мере нагрева системы до комнатной температуры возможно образование остаточного давления, поэтому необходим повторный сброс давления через 15 мин.
3. Отсоедините шланги от баллонов и устройств, используя **два** гаечных ключа.
4. **ЕСЛИ У ВАС КРИОПУШКА CO2 JET DMX:** Отсоедините кабели DMX и сетевые кабели.
5. Во избежание попадания в клапан мусора (микрочастиц) храните изделия в упаковке.
6. Периодически проводите профилактику:

- После каждой работы необходимо обрабатывать клапан жидкостью WD-40 (Видео вы можете найти на нашем канале в Ютьюбе)
- Чтобы грязь из баллона не попадала в клапан рекомендуем использовать одноразовые фильтр-прокладки
- Заправляйте баллоны у проверенного поставщика и обязательно используйте только баллоны с сифонной трубкой (их нельзя переворачивать во время работы)
- При монтаже используйте два гаечных ключа на 22 и 36. Не используйте газовый ключ.
- Не используйте фум-ленту!

ПРОБЛЕМЫ С ИСПОЛЬЗОВАНИЕМ

Если Криопушка CO2 JET 220V / DMX не работает, свяжитесь с организацией-продавцом или напрямую с ООО «Мир конфетти» (GLOBAL EFFECTS) в случае неопределенности или вопросов по использованию Криопушки CO2 JET 220V / DMX .

ТЕХНИЧЕСКИЕ ХАРАКТЕРИСТИКИ

Напряжение 230 В
Мощность 100 Вт
Вход/выход: PowerCon
Размер (ДхШхВ) 200x205x130 мм
Вес (кг) 4,6 кг

Производитель оставляет за собой право изменить внешний вид и технические характеристики без предварительного уведомления.

РЕМОНТ и ОБСЛУЖИВАНИЕ

Чтобы добиться максимального срока эксплуатации Криопушки CO2 JET 220V / DMX, вы должны регулярно проверять, и тестировать ее на работоспособность. Если Криопушка CO2 JET 220V / DMX не работает корректно, пожалуйста, свяжитесь с организацией-продавцом или производителем ООО «Мир конфетти» (GLOBAL EFFECTS). Не производите самостоятельно замену запчастей или ремонт.

ГАРАНТИИ

Гарантия производителя – 12 месяцев с момента покупки.

- Гарантия не действует, если устройство использовалось не по назначению или для других целей, не обозначенных в данной инструкции.

- Гарантия не действует, если устройство использовалось неправильно, или с нарушением правил данной инструкции.

- Гарантия не действует, если устройство было повреждено или имеет признаки вскрытия без разрешения поставщика.

© Copyright 2020 Все права защищены. ООО «Мир конфетти» (GLOBAL EFFECTS) оставляет за собой право вносить изменения в устройство Криопушка CO2 JET 220V / DMX без предварительного уведомления заказчика. Содержание данной инструкции также может быть изменено. Пожалуйста, свяжитесь с ООО «Мир конфетти» (GLOBAL EFFECTS) напрямую либо через вашего поставщика в случае ремонта или обслуживания. ООО «Мир конфетти» не несет ответственности за ошибки в данной инструкции и за их последствия.

ПАСПОРТ ИЗДЕЛИЯ

СТАЦИОНАРНАЯ КРИОПУШКА GLOBAL EFFECTS CO2 JET 220V / CO2 JET DMX

Настоящий паспорт является эксплуатационным документом Криопушки CO2 JET 220V / DMX и содержит сведения, необходимые для правильной, безопасной эксплуатации, и поддержания ее в исправном состоянии.

Технические характеристики

Модель: CO2 JET 220V / CO2 JET DMX

Напряжение: 220V 50-60Hz

Мощность: 100Вт

Вес: 4,6 кг

Меры безопасности

К монтажу и эксплуатации Криопушки CO2 JET 220V / DMX допускаются лица, изучившие настоящий паспорт и инструкцию и прошедшие инструктаж по соблюдению правил техники безопасности.

Хранение и транспортирование изделия

Криопушка CO2 JET 220V / DMX транспортируется в собранном виде в упаковке из картона. Криопушку CO2 JET 220V / DMX следует хранить в отапливаемом помещении либо в помещении, где колебание температуры и влажности воздуха несущественно отличаются от колебаний на открытом воздухе

Гарантии

Гарантийный срок Криопушки CO2 JET 220V / DMX, включая комплектующие изделия, при соблюдении потребителем правил транспортировки, хранения, монтажа и эксплуатации устанавливается 12 месяцев с даты продажи.

Все вопросы, связанные с гарантийными обязательствами, обеспечивает предприятие-продавец.

Дата выпуска _____

Серийный номер _____

Производитель: ООО «Мир конфетти», Россия, ОГРН 1087746462066, ИНН 7702670489