

Инструкция по безопасности



ВНИМАНИЕ



РИСК ПОРАЖЕНИЯ
ЭЛЕКТРИЧЕСКИМ ТОКОМ

Чтобы уменьшить риск поражения электрическим током, не вскрывайте устройство самостоятельно. Внутри нет частей, обслуживаемых пользователем. Для обслуживания обращайтесь к специалистам авторизованных сервисных центров.

Графические обозначения



Знак молнии со стрелкой в равностороннем треугольнике предупреждает об опасности.



Восклицательный знак в равностороннем треугольнике предупреждает о важных инструкциях по использованию и обслуживанию.

ПРЕДУПРЕЖДЕНИЕ

Чтобы уменьшить риск поражения электрическим током, не подвергайте устройство воздействию дождя или влаги.

1.Прочитайте инструкцию – все инструкции по безопасности и эксплуатации должны быть прочитаны перед использованием устройства.

2.Сохраните инструкцию – инструкции по безопасности и эксплуатации устройства должны быть сохранены для будущего использования.

3.Обратите внимание на предупреждения – необходимо обращать внимание на все предупреждающие знаки на самом устройстве и в руководстве по эксплуатации.

4.Следуйте инструкции – необходимо следовать всем пунктам инструкции.

5.Дополнительные принадлежности – не используйте дополнительные принадлежности, которые не рекомендованы производителем, так как это может повредить оборудование.

6.Вода и влага – не используйте устройство вблизи воды – например, в ванной комнате, в помещении с высоким уровнем влажности и т.п.

7.Стойки и подставки – устройство должно использоваться только со стойками и подставками, которые рекомендованы производителем.

7а. Устройство, установленное в/на стойку или подставку, необходимо перемещать, соблюдая осторожность. Резкие остановки, чрезмерные усилия и неровные поверхности могут привести к опрокидыванию и повреждению устройства.

8.Вентиляция – устройство должно быть расположено так, чтобы ничто не мешало естественной циркуляции воздуха. Например, устройство не следует ставить на кровать, диван, ковер или другие похожие поверхности, которые могут закрыть вентиляционные отверстия.

9.Тепло – устройство не должно быть расположено

10.Питание – устройство должно быть подключено к источнику питания только того типа и номинала, который обозначен на устройстве.

11.Заземление или полярность – должны быть приняты меры предосторожности, чтобы средства заземления или обозначения полярности не были повреждены.

12.Защита шнура питания – шнур питания должен быть расположен так, чтобы на него нельзя было наступить или за него зацепиться, а также, чтобы он не был придавлен. Особое внимание следует уделить вилке и месту выхода шнура из устройства.

13.Очистка – перед очисткой устройства отсоедините его от сети питания. Не используйте жидкие или аэрозольные чистящие средства. Используйте чистую сухую тряпку для очистки.

14.Линии питания – внешняя антенна не должна быть расположена рядом с линиями питания.

15.Период длительного бездействия – если вы планируете не пользоваться устройством в течение длительного промежутка времени, отключите устройство от сети питания.

16.Посторонние объекты и жидкости – следует принимать меры предосторожности, чтобы не допустить проникновение жидкостей или посторонних объектов внутрь устройства.

17.Сервисное обслуживание при повреждении – устройство следует отдать в авторизованный сервисный центр, если:

- a. Повреждены шнур или вилка питания, или
- b. Внутрь устройства попали посторонние объекты, или
- c. Устройство подверглось воздействию влаги или дождя, или
- d. Устройство работает ненормально или качество его работы заметно ухудшилось, или
- e. Устройство упало или был поврежден корпус.

18.Обслуживание – пользователь не должен пытаться обслуживать устройство самостоятельно, за исключением того, что описано в инструкции. Все другое обслуживание должно проводиться в авторизованном сервисном центре.



Спецификации

- Высокопроизводительный 24-битный DSP механизм реверберации с семью регулируемыми типами звуковых эффектов.
- Выбор входа для подключения различных источников звука.
- Два аналоговых RCA входа для подключения DVD, CD плеера или планшета.
- Цифровой вход Toslink (S/PDIF) и выход для подключения ТВ или усилителя.
- Подключение к устройствам с аудио интерфейсом USB 2.0 для записи или аудио микширования.
- Цифровое клавишное управление +/- 5 полутонов с ЖК индикаторами.
- Два микрофонных входа с индивидуальной настройкой звука, 3 полосным эквалайзером и управлением звуковыми эффектами.
- Управление звуковыми эффектами с регулируемой задержкой, тональностью / повтором и выбором эффекта.
- Регулировка уровня звука и 3 полосный эквалайзер для музыки.

Входы

- Два микрофонных канала
 - Балансный 1/4" 6,3 мм джек TRS на передней панели
 - Балансные XLR входы в задней панели
- Четыре аудио входа
 - 2 входа RCA
 - Цифровой вход Toslink S/PDIF
 - USB аудио вход (USB тип B)
- Два видео входа
 - 2 входа RCA

Выходы

- Четыре аудио выхода
 - 2 выхода RCA
 - Цифровой выход Toslink S/PDIF
 - USB аудио выход (USB тип B)
 - RCA выход для активного сабвуфера
- Два видео выхода
 - 2 выхода RCA



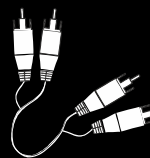
Комплект поставки:



REMIX-33 (1)



РУКОВОДСТВО
ПОЛЬЗОВАТЕЛЯ (1)



RCA КАБЕЛЬ (1)

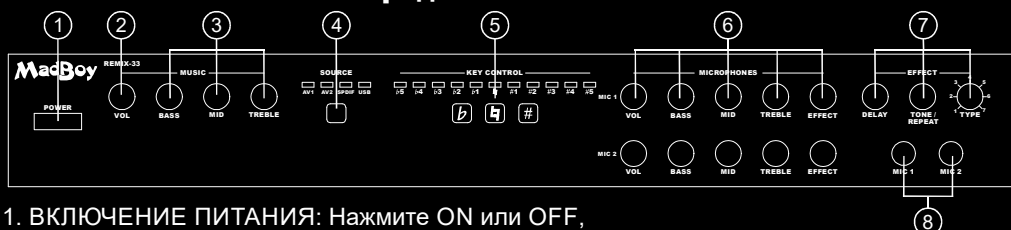


ШНУР ПИТАНИЯ (1)

WWW.MADBOY-AUDIO.COM

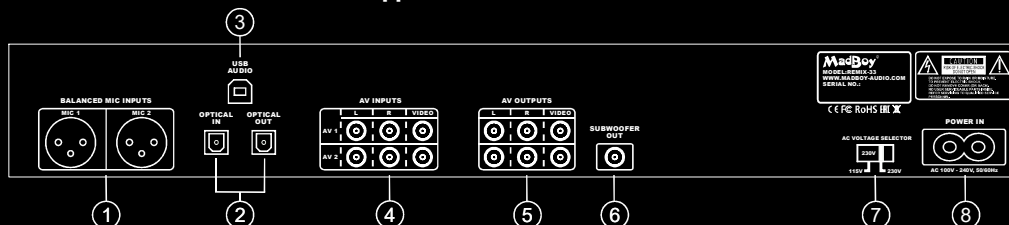
Начало работы

Описание элементов передней панели



1. ВКЛЮЧЕНИЕ ПИТАНИЯ: Нажмите ON или OFF, чтобы включить или выключить питание.
2. УРОВЕНЬ ГРОМКОСТИ ЗВУКА: Для регулировки уровня громкости звука.
3. БАС, СРЕДНИЕ И НИЗКИЕ ЧАСТОТЫ: Используйте, чтобы отрегулировать частоту звука.
4. ВЫБОР ВХОДА: Используйте, чтобы выбрать источник звука (AV1/AV2/SPDIF/USB).
5. КОНТРОЛЬ ТОНАЛЬНОСТИ: Для установки тональности музыки:
 - Нажмите кнопку b , чтобы понизить тональность на один полутоном
 - Нажмите кнопку \natural , чтобы вернуть тональность в исходную
 - Нажмите кнопку \sharp , чтобы повысить тональность на один полутоном.
6. MIC, VOL, BASS, MID, TREBLE и EFFECT: Для регулирования уровня звука микрофонов, звуковых эффектов и для того, чтобы усилить или уменьшить частоту звучания микрофона.
7. EFFECT DELAY, TONE/REPEAT AND TYPE: Для установки задержки, тональности (для эффектов 1-5), повтора (для эффектов 6-7), и типа* эффектов для микрофонов.
*Типы эхо-эффектов перечислены на странице 13.
8. МИКРОФОННЫЙ ВХОД: (1/4" 6.3 мм джек): вставьте микрофонный кабель в этот вход.

Описание элементов задней панели



1. БАЛАНСНЫЙ ВХОД ДЛЯ МИКРОФОНА (XLR): Используйте для подключения балансных кабелей микрофона XLR.
2. ОПТИЧЕСКИЙ ВХОД/ВЫХОД (S/PDIF): Для цифрового соединения с ТВ/усилителем/компьютером через кабель Toslink.
3. ВХОД / ВЫХОД USB (ТИП B): Для подключения к компьютеру, чтобы использовать его в качестве аудио интерфейса для записи или аудио микширования. Необходим компьютер с USB.
4. ВХОДЫ AV: Для подключения источников звука, таких как DVD, PC, MP3, CD через кабель с разъемом RCA.
5. ВЫХОДЫ AV: Для соединения с усилителем или активными колонками через кабель RCA.
6. ВЫХОД САБВУФЕРА: Для подключения активного сабвуфера через кабель RCA.
7. ВЫБОР НАПРЯЖЕНИЯ: Для выбора напряжения (230 В/115 В).
ВНИМАНИЕ! СЛЕДИТЕ ЗА ТЕМ, ЧТОБЫ НАПРЯЖЕНИЕ БЫЛО ВЫБРАНО ПРАВИЛЬНО ДЛЯ ВАШЕГО РЕГИОНА! НЕПРАВИЛЬНАЯ УСТАНОВКА МОЖЕТ ПРИВЕСТИ К ПОРЧЕ ОБОРУДОВАНИЯ И АННУЛИРОВАНИЮ ГАРАНТИИ!
8. ПОДКЛЮЧЕНИЕ ПИТАНИЯ: Здесь подключается кабель питания

WWW.MADBOY-AUDIO.COM

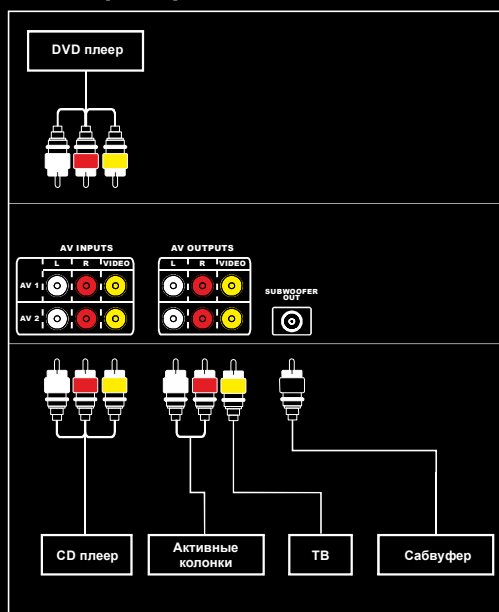
Подключение: Пример подключения

Перед тем, как начать подключение, отключите питание всех устройств. Как делается аналоговое подключение смотрите в Инструкции по примерам подключения с использованием провода RCA. Чтобы было проще ориентироваться, все провода имеют определенный цвет (белый, красный, желтый). Цифровое подключение делается при помощи провода Toslink (рисунок 1).

REMIX-33 можно подключить к компьютеру через разъем USB. Для этого нужен кабель с разъемами типа USB-A или USB-B. Компьютер можно настроить в качестве источника звука и записи.

Микрофоны подключаются к передней панели через балансный или небалансный вход 1/4" (рисунок 2) или к задней панели с использованием кабеля XLR (рисунок 3). Подробности подключения смотрите на страницах 6-10.

Пример подключения



*Провода продаются отдельно

Рисунок 1

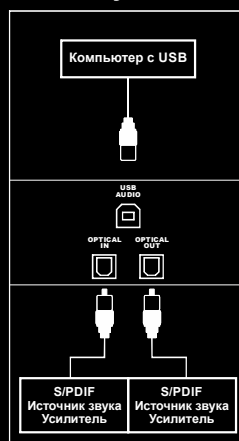


Рисунок 2



Рисунок 3



Подключение: Примеры подключения

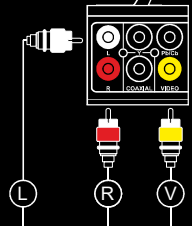
1. Подключение плеера MFP-1000.

Передняя панель REMIX-33



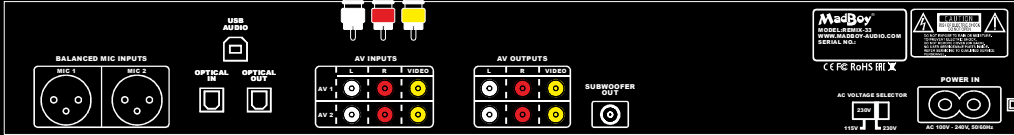
Балансный или небалансный микрофонный кабель (XLR или 1/4")

Задняя панель MFP-1000

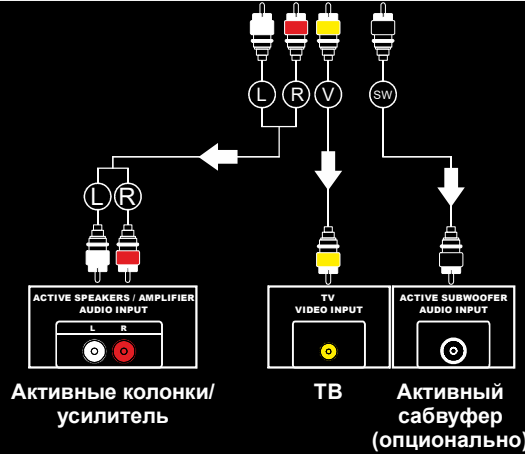


- Ⓛ = левый
- Ⓡ = правый
- Ⓥ = видео
- ⓈⓌ = сабвуфер

REMIX-33 – задняя панель



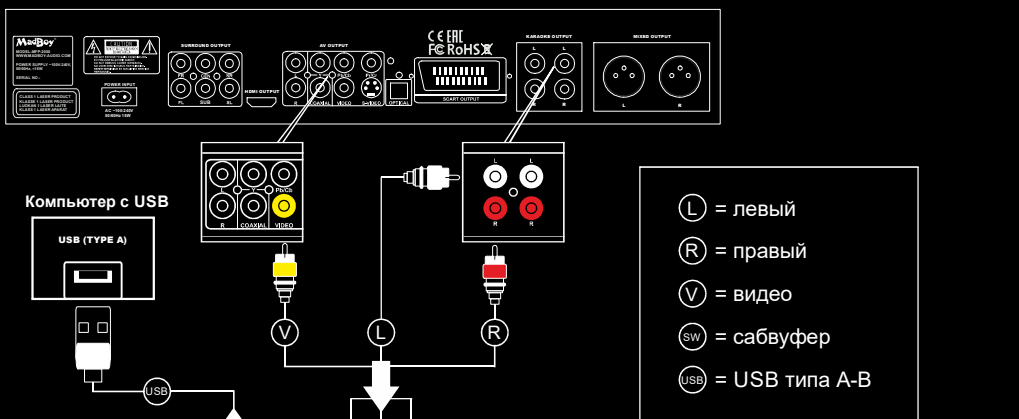
*Провода продаются отдельно



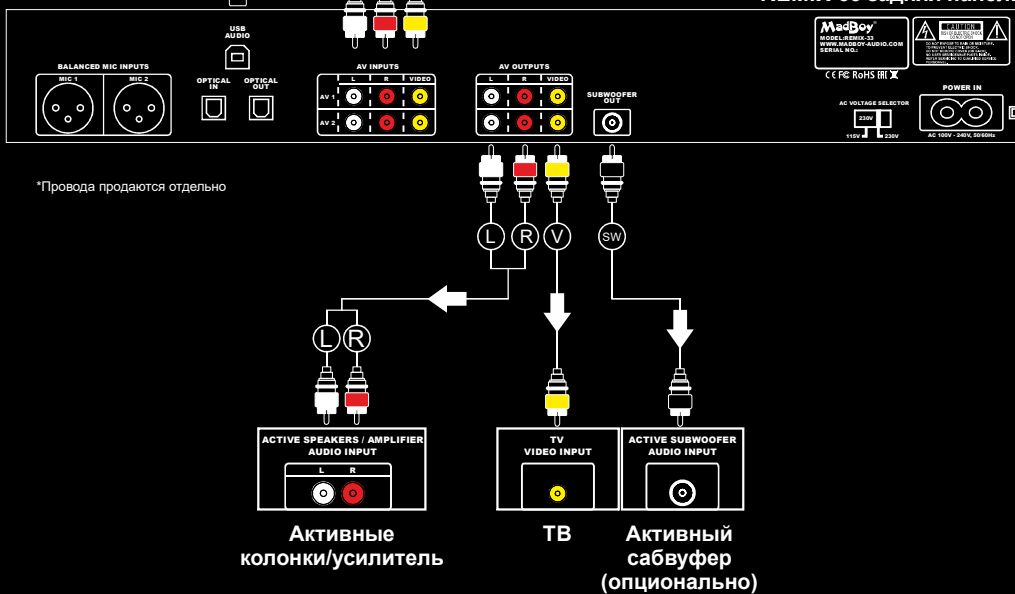
Подключение: Примеры подключения

2. Подключение караоке плеера MFP-2000, как источника звука, и компьютера для записи.

Задняя панель MFP-2000

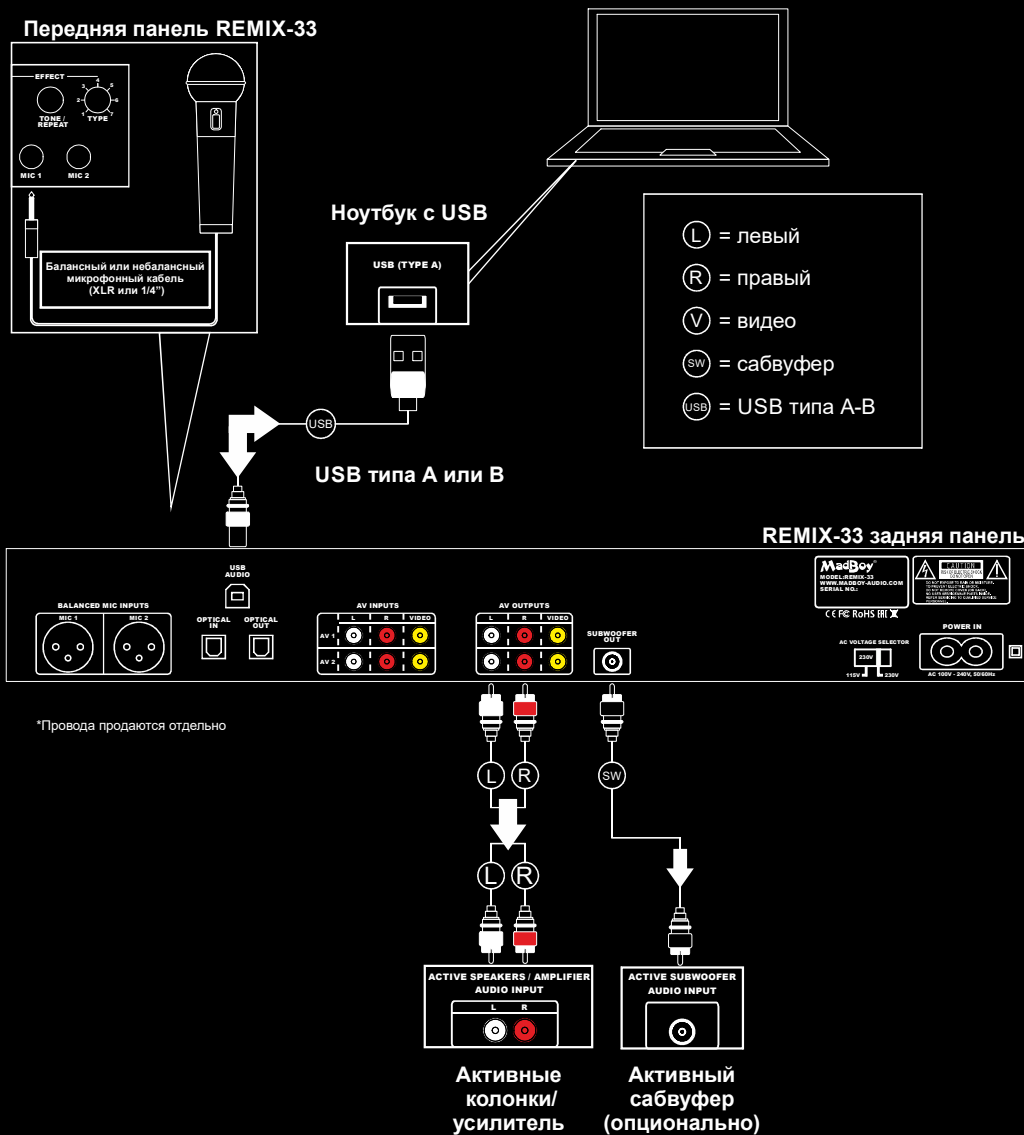


REMIX-33 задняя панель



Подключение: Примеры подключения

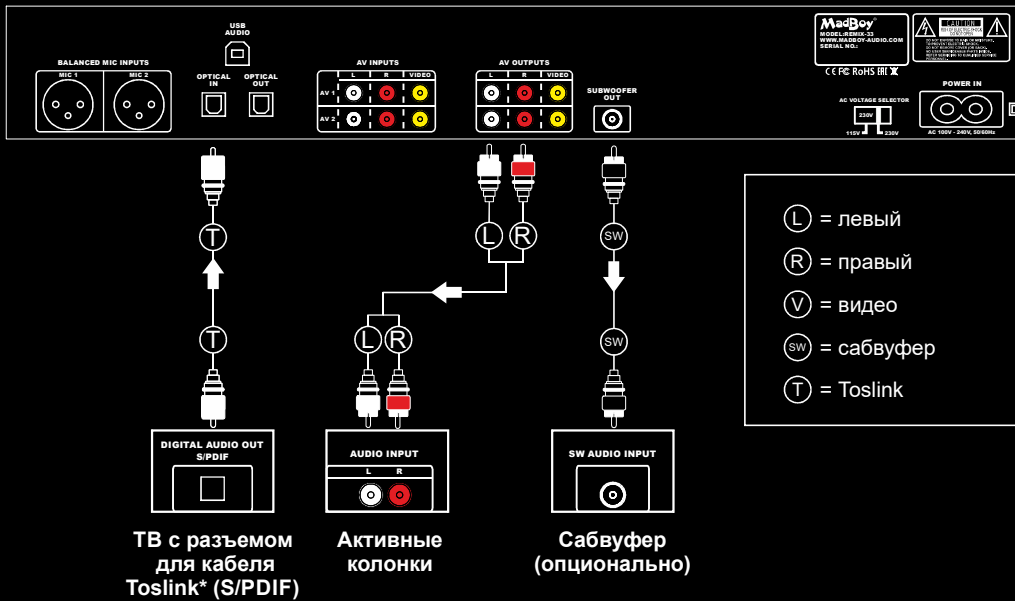
3. Подключение компьютера, как источника звука и для записи, с использованием USB.



Подключение: Примеры подключения

4. Подключение ТВ в качестве источника звука.

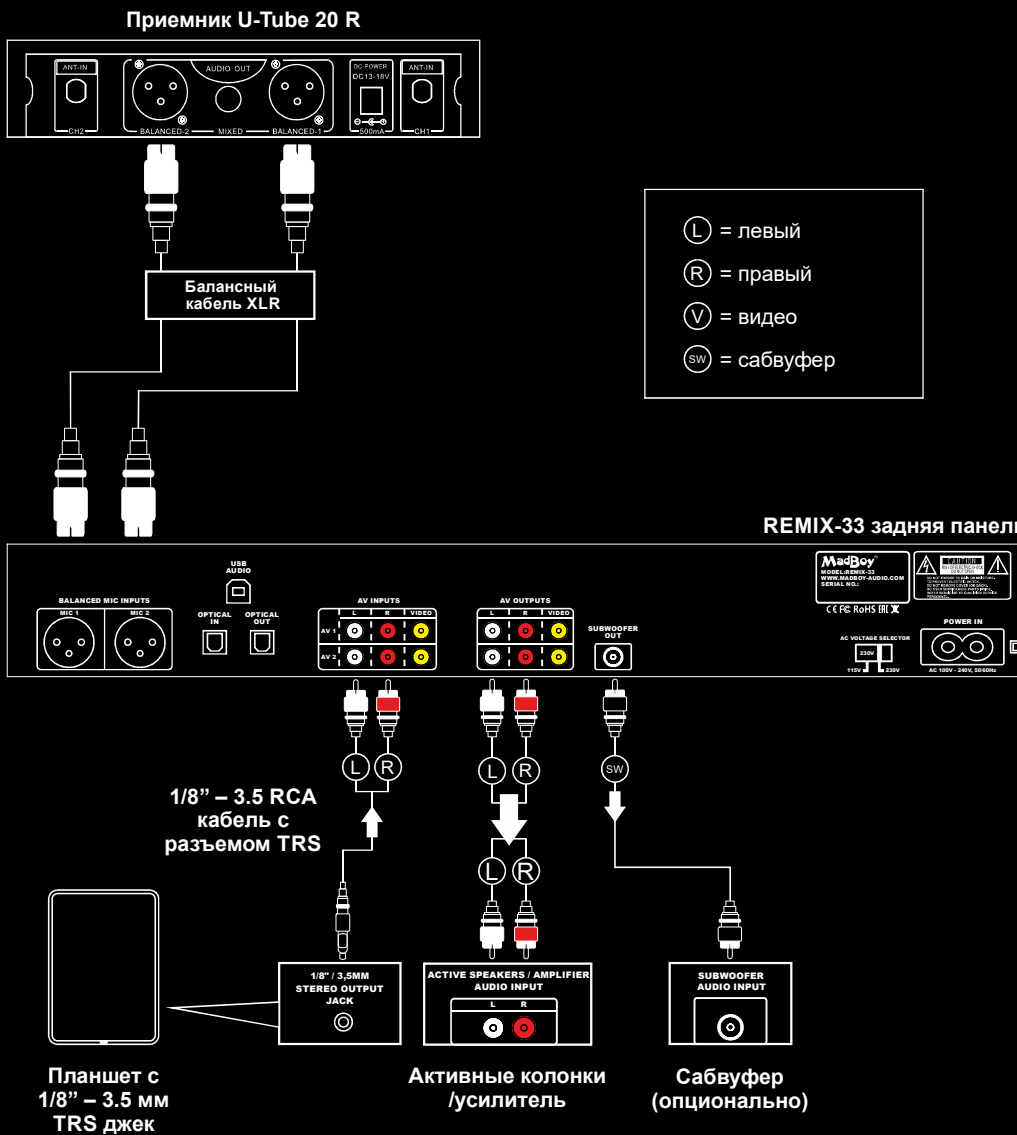
REMIX-33 задняя панель



*Провода продаются отдельно

Подключение: Примеры подключения

5. Подключение планшета, в качестве источника звука, и комплекта беспроводных микрофонов U-Tube 20 R



*Провода продаются отдельно

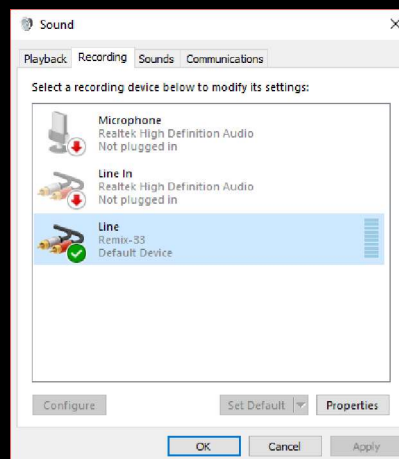
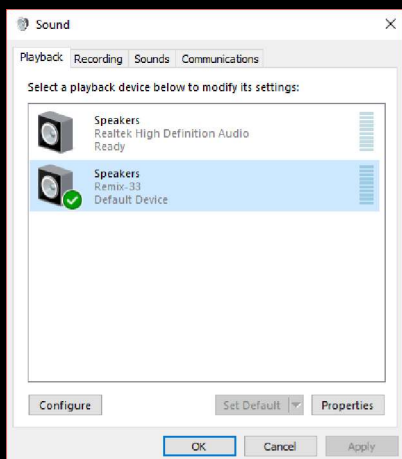
Установка компьютера в качестве источника звука и записи, через USB вход

Подключение REMIX-33 к компьютеру с помощью операционной системы Windows:

Подключите REMIX-33 к компьютеру через USB-соединение. Драйверы установятся автоматически. Подождите, пока закончится загрузка.

Вы можете установить REMIX-33 в качестве источника звука по умолчанию, через микшер громкости Windows (Sound Settings).

Установите REMIX-33 в качестве проигрывающего устройства по умолчанию через микшер громкости Windows.



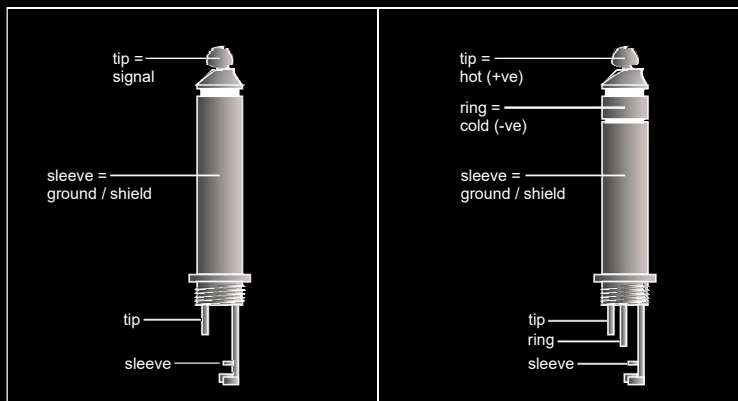
Подключение REMIX-33 к компьютеру с помощью операционной системы macOS:

Подключите REMIX-33 к компьютеру через USB-соединение. Драйверы установятся автоматически. Подождите, пока закончится загрузка.

Вы можете установить REMIX-33 в качестве источника звука по умолчанию, через опции macOS -> загрузка аудио -> установки системы -> звук -> аудио вход / аудио выход -> REMIX-33.

Подключение микрофонов

Небалансное соединение 1/4" TS Балансное соединение 1/4" TS



Балансное соединение XLR



Технические спецификации

Эффекты:

1. Небольшая комната
2. Большая комната
3. Небольшой зал
4. Большой зал
5. Плато
6. Эхо
7. Эхо + верберация

Технические спецификации:

БАСЫ: ± 12 дБ / 80 КГц
СРЕДНИЕ ЧАСТОТЫ: ± 12 дБ / 2,5 КГц
ВЫСОКИЕ ЧАСТОТЫ: ± 12 дБ / 12 КГц

Входная мощность и потребление:

Входная мощность: 230 В / 50 кГц или 115 В / 60 кГц
Потребляемая мощность: 10 Вт

Размеры: 430 мм x 238 мм x 65 мм

